



Администрация Пермского муниципального округа Пермского края
Комитет имущественных отношений

РАСПОРЯЖЕНИЕ

18.12.2024

№ 4347

Об установлении публичного сервитута на часть земельных участков

В соответствии со ст. 23, гл. V.7 Земельного кодекса Российской Федерации, Федеральным законом от 25.10.2001 № 137-ФЗ «О введении в действие Земельного кодекса Российской Федерации», пп. 3.2.5 п. 3.2 разд. 3 Положения о комитете имущественных отношений администрации Пермского муниципального округа, утвержденного решением Думы Пермского муниципального округа Пермского края от 29.11.2022 № 48, на основании ходатайства публичного акционерного общества «Россети Урал» (ИНН 6671163413, ОГРН 1056604000970) (далее - ПАО «Россети Урал») от 02.12.2024 № 16782:

1. Установить в интересах ПАО «Россети Урал» публичный сервитут общей площадью 7546 кв.м на часть земельных участков:

- с кадастровым номером 59:32:0000000:12815 (2 кв.м) расположенный по адресу: Пермский край, Пермский муниципальный район, Кондратовское сельское поселение, д. Берег Камы, ВЛ-6 кВ;

- с кадастровым номером 59:32:3410001:3525 (259 кв.м), расположенный по адресу: Пермский край, муниципальный округ Пермский, деревня Кондратово, улица Камская, з/у 46;

- с кадастровым номером 59:32:3410001:3524 (1435 кв.м), расположенный по адресу: Пермский край, муниципальный округ Пермский, деревня Кондратово, улица Камская, з/у 46б;

- с кадастровым номером 59:32:0640003:79 (137 кв.м), расположенный по адресу: Пермский край, муниципальный округ Пермский, деревня Берег Камы, территория снт Родничок, з/у 18;

- с кадастровым номером 59:32:0640003:6682 (306 кв.м), расположенный по адресу: Пермский край, м.р-н Пермский, с.п. Кондратовское, д. Берег Камы (Кондратовское с/п), тер. снт Родничок;

- с кадастровым номером 59:32:0640003:6453 (111 кв.м), расположенный по адресу: Пермский край, муниципальный округ Пермский, деревня Берег Камы, территория снт Родничок, з/у 50;

- с кадастровым номером 59:32:0640003:6328 (154 кв.м), расположенный по адресу: Пермский край, муниципальный округ Пермский, деревня Берег Камы, территория снт Родничок, з/у 45;

- с кадастровым номером 59:32:0640003:48 (97 кв.м), расположенный по адресу: Пермский край, м.о. Пермский, д Берег Камы, снт Родничок, зу 48;

- с кадастровым номером 59:32:0640003:39 (128 кв.м), расположенный по адресу: Пермский край, муниципальный округ Пермский, деревня Берег Камы, территория снт Родничок, з/у 56;

- с кадастровым номером 59:32:0640003:371 (118 кв.м), расположенный по адресу: Пермский край, муниципальный округ Пермский, деревня Берег Камы, территория снт Родничок, з/у 54;

- с кадастровым номером 59:32:0640003:363 (151 кв.м), расположенный по адресу: Пермский край, муниципальный округ Пермский, деревня Берег Камы, территория снт Родничок, з/у 44;

- с кадастровым номером 59:32:0640003:354 (147 кв.м), расположенный по адресу: Пермский край, муниципальный округ Пермский, деревня Берег Камы, территория снт Родничок, з/у 38;

- с кадастровым номером 59:32:0640003:353 (125 кв.м), расположенный по адресу: Пермский край, муниципальный округ Пермский, деревня Берег Камы, территория снт Родничок, з/у 58;

- с кадастровым номером 59:32:0640003:347 (115 кв.м), расположенный по адресу: Пермский край, Пермский район, д. Берег Камы, ст Родничок, уч-к 55;

- с кадастровым номером 59:32:0640003:32 (115 кв.м), расположенный по адресу: Пермский край, муниципальный округ Пермский, деревня Берег Камы, территория снт Родничок, з/у 51;

- с кадастровым номером 59:32:0640003:318 (106 кв.м), расположенный по адресу: Пермский край, муниципальный округ Пермский, деревня Берег Камы, территория снт Родничок, з/у 49;

- с кадастровым номером 59:32:0640003:31 (155 кв.м), расположенный по адресу: Пермский край, м.о. Пермский, д Берег Камы, снт Родничок, зу 43;

- с кадастровым номером 59:32:0640003:309 (71 кв.м), расположенный по адресу: Пермский край, муниципальный округ Пермский, деревня Берег Камы, территория снт Родничок, з/у 47;

- с кадастровым номером 59:32:0640003:30 (149 кв.м), расположенный по адресу: Пермский край, м.о. Пермский, д Берег Камы, снт Родничок, зу 41;

- с кадастровым номером 59:32:0640003:29 (148 кв.м), расположенный по адресу: Пермский край, муниципальный округ Пермский, деревня Берег Камы, территория снт Родничок, з/у 42;

- с кадастровым номером 59:32:0640003:24 (142 кв.м), расположенный по адресу: Пермский край, муниципальный округ Пермский, деревня Берег Камы, территория снт Родничок, з/у 35;

- с кадастровым номером 59:32:0640003:23 (156 кв.м), расположенный по адресу: Пермский край, муниципальный округ Пермский, деревня Берег Камы, территория снт Родничок, з/у 34;

- с кадастровым номером 59:32:0640003:14 (117 кв.м), расположенный по адресу: Пермский край, муниципальный округ Пермский, деревня Берег Камы, территория снт Родничок, з/у 53;

- с кадастровым номером 59:32:0640003:1 (178 кв.м), расположенный по адресу: Пермский край, муниципальный округ Пермский, деревня Берег Камы, территория снт Родничок, з/у 33;

- в кадастровом квартале 59:32:0640001 (170 кв.м), расположенном по адресу: Пермский край, р-н Пермский;

- в кадастровом квартале 59:32:0640003 (202 кв.м), расположенном по адресу: Пермский край, р-н Пермский;

- в кадастровом квартале 59:32:3410001 (733 кв.м), расположенном по адресу: Пермский край, р-н Пермский.

Цель: Эксплуатации объекта электросетевого хозяйства «Электросетевой комплекс Подстанция 110/10 кВ «Кондратово» (ВЛ 6 кВ ф. Кондратово ПС Красава на ТП-0286)».

Срок: 49 лет.

2. Утвердить границы публичного сервитута земельного участка, указанного в п. 1 настоящего распоряжения, согласно прилагаемой схеме расположения границ публичного сервитута.

3. Срок, в течение которого использование указанного в п. 1 настоящего распоряжения земельного участка в соответствии с их разрешенным использованием будет невозможно или существенно затруднено в связи с осуществлением сервитута – продолжительность не превышает три месяца для земельных участков, предназначенных для жилищного строительства (в том числе индивидуального жилищного строительства), ведения личного подсобного хозяйства, садоводства, огородничества; не превышает один год - в отношении иных земельных участков.

4. Порядок установления зон с особыми условиями использования территорий и содержание ограничений прав на земельные участки в границах таких зон установлен Постановлением Правительства РФ от 24.02.2009 № 160 «О порядке установления охранных зон объектов электросетевого хозяйства и особых условий использования земельных участков, расположенных в границах таких зон».

5. Плата за публичный сервитут не устанавливается в соответствии с ч. 4 ст. 3.6 Федерального закона от 25.10.2001 года № 137-ФЗ «О введении в действие Земельного кодекса Российской Федерации».

6. Комитету имущественных отношений администрации Пермского муниципального округа в течение 5 рабочих дней со дня подписания настоящего распоряжения:

6.1. направить настоящее распоряжение в Управление Федеральной службы государственной регистрации, кадастра и картографии по Пермскому краю;

6.2. направить настоящее распоряжение в ПАО «Россети Урал»;

6.3. разместить настоящее распоряжение на официальном сайте Пермского муниципального округа в информационно-телекоммуникационной сети «Интернет» (www.permokrug.ru).

7. ПАО «Россети Урал» привести земельные участки в состояние пригодное для использования в соответствии с разрешенным использованием в срок не позднее 3 (трех) месяцев после завершения строительства или эксплуатации инженерного сооружения, для размещения которого был установлен публичный сервитут.

8. Настоящее распоряжение вступает в силу со дня его подписания.

9. Контроль исполнения распоряжения возложить на заместителя председателя комитета М.В. Королеву.

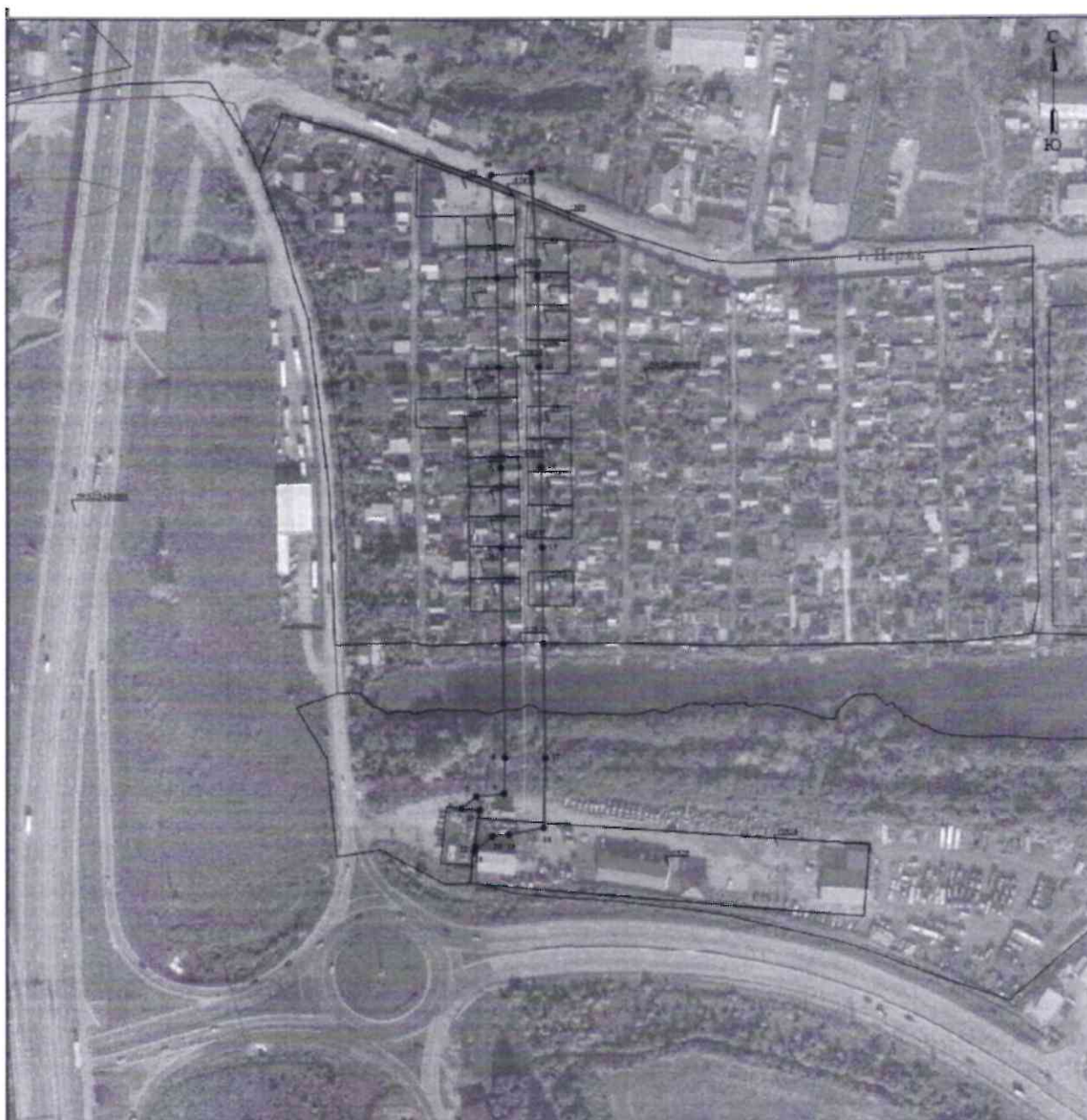
Председатель комитета



Е.А. Демидова

Приложение № 1
к распоряжению
комитета имущественных
отношений администрации
Пермского муниципального округа
от 18.12.2024 № 4347

СХЕМА РАСПОЛОЖЕНИЯ ГРАНИЦ ПУБЛИЧНОГО СЕРВИТУТА
Эксплуатации объекта электросетевого хозяйства «Электросетевой комплекс Подстанция 110/10
кВ «Кондратово» (ВЛ 6 кВ ф. Кондратово ПС Красава на ТП-0286)».



Масштаб 1:2000

Используемые условные знаки и обозначения:

- границы земельных участков, расположенных в зоне публичного сервитута
- границы кадастрового квартала
- кадастровый номер земельного участка
- номер на плане кадастрового квартала

- границы земельного участка публичного сервитута
- границы муниципальной территории, образованной, в соответствии с законом
- кадастровый номер земельного участка
- номер на плане кадастрового квартала

ОПИСАНИЕ МЕСТОПОЛОЖЕНИЯ ГРАНИЦ ПУБЛИЧНОГО СЕРВИТУТА

Сведения о местоположении границ объекта					
1. Система координат МСК-59, зона 2					
2. Сведения о характерных точках границ объекта					
Обозначение характерных точек границ	Координаты, м		Метод определения координат характерной точки	Средняя квадратическая погрешность положения характерной точки (M), м	Описание обозначения точки местности (при наличии)
	X	Y			
1	2	3	4	5	6
1	517853.96	2220854.33	Метод спутниковых геодезических измерений (определений)	0.10	—
2	517860.15	2220861.87	Метод спутниковых геодезических измерений (определений)	0.10	—
3	517861.50	2220876.28	Метод спутниковых геодезических измерений (определений)	0.10	—
4	517880.37	2220876.68	Метод спутниковых геодезических измерений (определений)	0.10	—
5	517940.29	2220875.66	Метод спутниковых геодезических измерений (определений)	0.10	—
6	517990.03	2220874.89	Метод спутниковых геодезических измерений	0.10	—

			(определений)		
7	518031.50	2220874.37	Метод спутниковых геодезических измерений (определений)	0.10	-
8	518084.88	2220873.53	Метод спутниковых геодезических измерений (определений)	0.10	-
9	518130.96	2220872.88	Метод спутниковых геодезических измерений (определений)	0.10	-
10	518184.20	2220869.52	Метод спутниковых геодезических измерений (определений)	0.10	-
11	518185.52	2220890.48	Метод спутниковых геодезических измерений (определений)	0.10	-
12	518131.77	2220893.87	Метод спутниковых геодезических измерений (определений)	0.10	-
13	518085.19	2220894.53	Метод спутниковых геодезических измерений (определений)	0.10	-
14	518031.80	2220895.37	Метод спутниковых геодезических измерений (определений)	0.10	-
15	517990.32	2220895.89	Метод спутниковых геодезических измерений (определений)	0.10	-
16	517940.63	2220896.68	Метод спутниковых геодезических измерений (определений)	0.10	-
17	517880.33	2220897.68	Метод спутниковых геодезических измерений (определений)	0.10	-
18	517843.96	2220896.92	Метод спутниковых геодезических измерений (определений)	0.10	-
19	517840.59	2220878.68	Метод спутниковых геодезических измерений (определений)	0.10	-
20	517839.82	2220870.21	Метод спутниковых геодезических измерений (определений)	0.10	-
21	517832.21	2220860.94	Метод спутниковых геодезических измерений (определений)	0.10	-
22	517834.61	2220861.16	Метод спутниковых геодезических измерений (определений)	0.10	-
23	517853.11	2220863.53	Метод спутниковых геодезических измерений (определений)	0.10	-

